



شپش

- پدیکولوزیس شایع ترین آلودگی های انگلی در سراسر دنیا است
- این نوع آلودگی عموماً توسط سه نوع شپش ایجاد می شود:
  - شپش سر: شایعترین نوع شپش
  - شپش عانه: یک نوع آلودگی جنسی به شمار می رود
  - شپش تن: در شرایط خاص می تواند ناقل بیماریهایی مثل تیفوس یا تب راجعه شود.

۱- شپش عانه



Phthirus Pubis (crablice)

۲- شپش تن



Pediculus humanus

۱- شپش سر



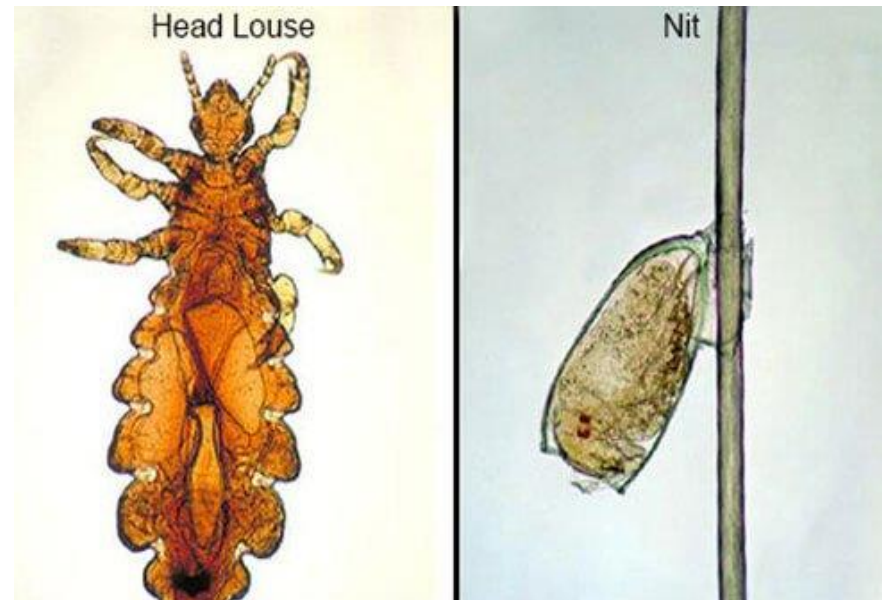
Pediculus humanus capitis

- شپش سر معمولا از فردی به فرد دیگر از طریق تماس اتفاقی انتقال می یابد.
- با این که شپش سر می تواند ناخوشایند باشد، روش های درمانی مؤثری برای این بیماری وجود دارد. تشخیص و درمان سریع شپش سر اهمیت زیادی دارد زیرا می تواند جلوگیری از انتقال آن به دیگران را بگیرد.



## شپش سر چیست؟

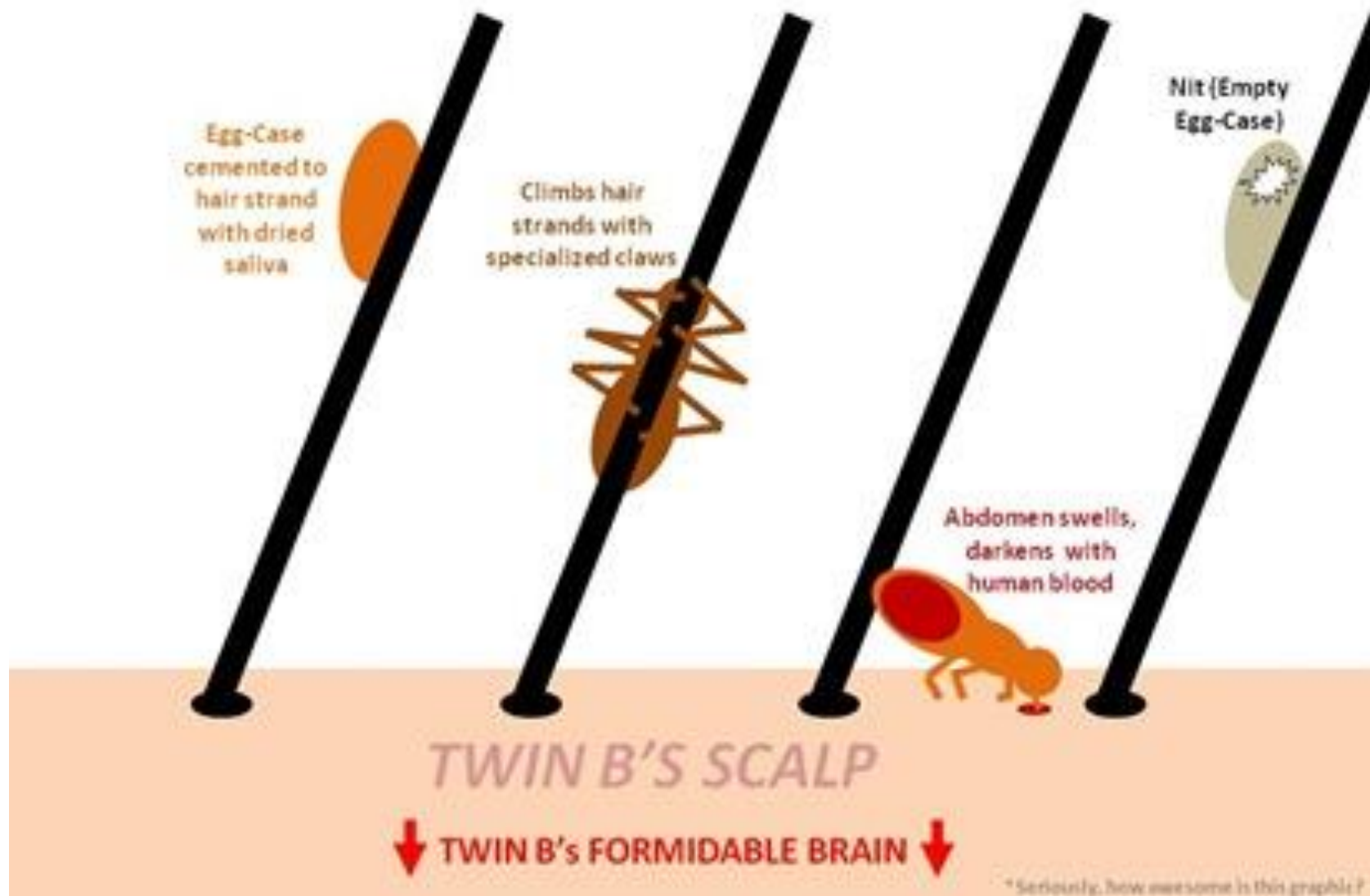
- شپش سر یک حشره کوچک خاکستری - سفید است. (۲-۳ میلی متر)
- شپش ماده معمولا حدود یک ماه زندگی می کند و روزی ۷ تا ۱۰ تخم می گذارد که به تخم های آن نیت می گویند.
- تخم ها (رشک) به موها می چسبند و اغلب در نزدیکی کف سر روی موها قرار می گیرند.





Louse and nit on hair shafts.

# Head-Lice Action Graphic.



# سیکل زندگی شپش سر

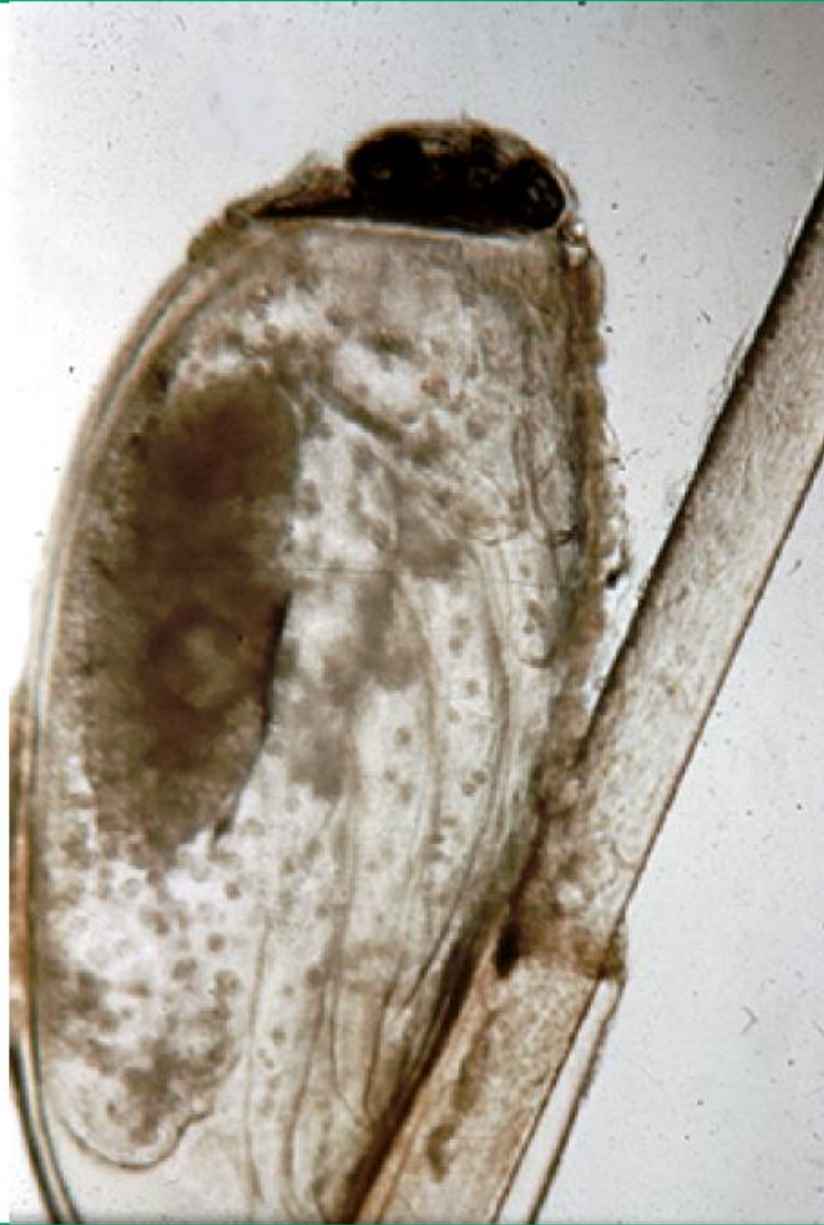
## Nits, empty and full



- تخم ها بعد از حدود ۸ روز باز می شوند و ۸ روز بعد بالغ می شوند.
- تخم ها پس از باز شدن سفید می شوند و معمولاً بهتر دیده می شوند. از آن جا که تخم ها به سختی به مو چسبیده اند، با رشد مو، از کف سر فاصله می گیرند.
- شپش سر توان پریدن یا پرواز کردن ندارد و نمی تواند از طریق چسبیدن به حیوانات خانگی از انسانی به انسان دیگر منتقل شوند.

## Head louse nit

---



---

Microscopic view of a head louse nit attached to a strand of hair.

## *Pediculus humanus capitis*

---



These organisms were combed from the hair of a 10-year-old girl. Note the smallest first instar stage on the far left and the larger second and third stage instar organisms. A nit (top right) is beginning to hatch.

---

Copyright © Bernard Cohen, MD, Dermatlas; <http://www.dermatlas.org>.

Graphic 80788 Version 9.0

# انتقال بیماری

- به نظر می رسد شایع ترین راه انتقال بیماری، تماس مستقیم با موی فرد مبتلا به شپش سر (تماس مو با مو) باشد.

- هنوز مشخص نیست به چه میزان تماس با وسایلی که فرد مبتلا از آن ها استفاده کرده، در انتقال بیماری نقش داشته باشند (مانند لباس، رختخواب، شانه و برس)



## Pediculosis capitis



Multiple nits on hair shafts.

- شپش سر اغلب **کودکان** را درگیر می کند. در یک مطالعه، **از هر چهار دانش آموز** دبستانی در آمریکا، یک نفر مبتلا به شپش سر بود.
- کودکان **سیاه پوست** به میزان خیلی کمتری نسبت به سفید پوستان به شپش سر مبتلا می شوند. همین طور **پسرها** کمتر از دخترها مبتلا می شوند. علت این تفاوت ها هنوز شناخته نشده است.





## علائم ابتلا به شپش سر چیست؟

- اکثر افرادی که شپش سر دارند هیچ علامتی ندارند.
- بعضی افراد احساس خارش یا تحریک در سر، گردن یا گوش ها دارند.
- این علائم در اثر واکنش به بزاق شپش رخ می دهد زیرا شپش بزاق خود را در زمان تغذیه روی پوست سر، به داخل پوست وارد می کند.
- در اولین ابتلا معمولا ایجاد علائم ۴ تا ۶ هفته پس از ورود شپش به سر شروع می شود.





Multiple excoriations and crusts on the posterior neck in a patient with pediculosis capitis.

# شپش سر چگونه تشخیص داده می شود؟



- شپش سر از طریق معاینه سر و موها تشخیص داده می شود. گاهی از **شانه های مخصوص** نیت برای تشخیص کمک گرفته می شود. (فاصله دندانها ۰,۲ میلی متر)
- قبل از استفاده از شانه دندان ظریف، با یک **برس معمولی** موها را شانه کنید تا گره های مو باز شود.
- این کار را می توان وقتی مو **خیس یا خشک** است انجام داد.

# تشخیص



- اگر مو خیس است می توانید مقداری نرم کننده به موها بزنید که ساده تر شانه شوند.
- سپس شانه دندانه ظریف را در بالای سر، چسبیده به کف سر قرار دهید. بعد شانه را از ریشه تا نوک آن به طور کامل بکشید.
- بعد از هر بار که این کار را انجام می دهید، به دقت شانه را از نظر وجود شپش یا تخم آن بررسی نمایید.
- کلا سر را حداقل دو بار به همین شکل شانه بزنید.



- پیدا کردن شپش سر ممکن است باعث **نگرانی** کودک و والدین وی شود. موارد مهم زیر را به خاطر داشته باشید:



- شپش سر نشانه **کثیف بودن** یا بیمار بودن نیست.
- با استفاده از درمان مناسب می توان از دست شپش **خلاص** شد.
- **هیچ عارضه** مهم کوتاه مدت یا دراز مدت مرتبط با شپش سر وجود ندارد.

## Hair casts



Multiple movable, white collections of scale surrounding hair shafts.

